



VÝVOJ, VÝROBA, PRODEJ A SERVIS
PNEUMATICKÉHO NÁŘADÍ

PERMON s.r.o.

Roztoky 217
270 23 Křivoklát

tel : 313 521 511

fax : 313 521 553, 313 521 554

E-mail: permon@permon.cz

www.permon.cz



Návod k používání

pro

sekací kladiva SEK 6-3 ...

Obsah

Obsah.....	2
Bezpečnost a ochrana zdraví při práci	3
Bezpečnost práce - upozornění	3
Bezpečnostní předpisy:.....	4
Materiál a provedení	5
Technické údaje a hlavní rozměry.....	6
Použití sekacího kladiva.....	6
Technický popis	7
Typové označení.....	7
Provozní zásady a montážní pokyny.....	8
Montáž nástroje.....	8
Demontáž.....	8
Montáž	8
Mazání	9
Důležité zásady údržby	9
Dodávání.....	10
Náhradní díly - objednávání	10
Skladování	10
Seznam součástí.....	13
Registr provedených oprav (záruční,pozáruční).....	13
ES PROHLÁŠENÍ O SHODĚ.....	14
Záruka.....	15

Bezpečnost a ochrana zdraví při práci

Související zákony a vyhlášky:

Zákon 22/1997 Sb. v plat. znění, § 10

NV č. 176/2008 Sb. v platném znění

NV č. 23 /2003 Sb. v plat. znění

NV 9/ 2002 Sb. v plat. znění, § 5 ods.1, písm.a), příloha 5

NV 502/2000 Sb.

ČBÚ č.22/1989 Sb. v plat. znění

ČSN ISO 5349

ČSN EN ISO 12100-2

ČSN EN 28662-1

ČSN EN 28662-2 +A1

ČSN EN 1037

ČSN EN 953

ČSN EN 983

ČSN EN 13 463-1

ČSN EN 1127-2

ČSN 33 2030

Bezpečnost práce - upozornění

- Na základě hodnot hluku a vibrací spojených s provozováním kladiva existuje při dlouhodobém používání riziko vzniku zdravotních potíží obsluhy.
- Konstrukce výrobku nechrání obsluhu před rizikem kontaktu s elektr. proudem.
- **Ke konstrukci výrobku jsou použity materiály, vyhovující požadavkům ČSN EN 1127-2 a ČSN 332030 pro použití do prostředí s nebezpečnými atmosférickými podmínkami 2, kategorie M2 skupina I (důlní).**
- **Pneumatické sekací kladivo svojí konstrukcí vyhovuje požadavkům, stanoveným Směrnicí Evropského parlamentu a Rady 98/37/ES ve znění českého technického předpisu – Nařízení vlády č.24/2003 Sb. v platném znění, požadavkům harmonizovaných českých technických norem ČSN EN ISO 12100-1, ČSN EN ISO 12100-2 a ČSN EN 1050 i požadavkům, stanoveným pro skupinu zařízení I (důlní) kategorie M2 dle Směrnice Evropského parlamentu a Rady 94/9/ES ve znění českého technického předpisu – Nařízení vlády č.23/2003 Sb. v platném znění i požadavkům harmonizované české technické normy ČSN EN 13463-1 a splňuje podmínky pro použití v prostředí „nebezpečné atmosférické podmínky 2“ dle ČSN EN 1127-2 s omezením dle národního předpisu – vyhlášky ČBÚ č.22/89 Sb. § 232 odst.(1) c) do 1,5% koncentrace metanu.**
- V prostorách s vyšší prašností než dovolují příslušné hygienické předpisy musí obsluha používat respirátory.

Bezpečnostní předpisy:

Obsluhující personál musí dodržovat následující bezpečnostní předpisy, neboť různé fáze obsluhy a údržby těchto přístrojů jsou spojeny s riziky a nebezpečím.

Každá osoba, která bude s kladivem pracovat nebo bude provádět údržbu, si ještě před započítím práce musí tyto provozní instrukce přečíst nebo být s nimi jinak seznámena tak, aby jim rozuměla.

V každé situaci má bezpečnost práce přednost před ostatními požadavky provozu.

Jelikož následující předpisy nemohou postihnout všechny možné případy, které by mohly nastat, musí být při práci s kladivem, u kladiva nebo v jeho blízkosti používán zdravý lidský rozum.

1. Při práci s kladivem musí mít obsluha bezpečnostní obuv, ochranné brýle, účinné chrániče sluchu, bezpečnostní přilbu, pracovní rukavice a další bezpečnostní pomůcky předepsané pro daný provoz.
2. Nezdržujte se delší dobu v hlučném prostředí bez účinných chráničů sluchu.
3. Nenechte se rozptylovat - hrozí nebezpečí nehody.
4. Spouštěcí páčky se dotýkejte jen v případě, že chcete skutečně uvést kladivo do provozu.
5. Při práci stůjte na bezpečném a pevném místě.
6. Nedávejte kladivo do blízkosti obličeje a nestavte si kladivo na nohu.
7. Neobracejte kladivo nástrojem proti druhým osobám ani proti sobě.
8. Nespouštějte kladivo leží-li volně na zemi nebo dokud ho nedržíte pevně v pracovní pozici.
9. Stlačený vzduch je nebezpečný! Nemiřte nikdy tlakovou hadicí proti druhým osobám ani proti sobě. Nečistěte pracoviště ani pracovní oblek pomocí vzduchu z tlakové hadice.
10. Ujistěte se, že všechny hadicové spoje jsou pevné a že těsní. Volná hadice způsobuje nejen ztrátu vzduchu, vzniká nebezpečí, že se sama uvolní a zraní obsluhu i lidi stojící kolem. Zajistěte hadice tak, aby jste se vyhnuli nebezpečí zranění při uvolnění nebo prasknutí hadice.
11. Upevnění hadic na nátrubky musí být provedeno předepsaným počtem doporučených spon (umístěných proti každému zápichu na nátrubku) a nátrubků předepsaného provedení pro daný typ hadice.
12. Neuvolňujte žádné spoje, které jsou pod tlakem dříve než uzavřete přívod vzduchu od kompresoru a hadice řádně neodvzdušníte.
13. Kladivo uvádějte do provozu pouze s doporučeným a schváleným nářadím. Pracujte s doporučeným přitlakem, vyhněte se nárazům.
14. Pokud je kladivo pod tlakem, nesmí se plnit ani rozebírat olejovač a vyměňovat nástroje.
15. Pokud nelze kladivo dostatečně přitlačit (např. při práci horizontální a dovrchní), volte jiné nářadí nebo jinou technologii - při nedostatečném přitlaku se výrazně zvyšují vibrace a riziko vzniku zdravotního poškození včetně rizika úrazu.
16. Držte kladivo za provozu vždy oběma rukama.

17. Postavte se vždy tak, aby vaše nohy byly mimo koridor pádu kladiva, aniž byste však ztráceli rovnováhu. V případě prasknutí nástroje existuje nebezpečí, že kladivo se zlomeným nástrojem padne náhle k zemi.
18. Ubezpečte se, že v místě, kde bude kladivo použito, nejsou žádná vedení (elektřina, plyn, voda, telefon).
19. Pokud narazíte při práci s kladivem na neznámý předmět, ihned odstavte kladivo. Identifikujte předmět tím, že ho opatrně odkryjete.
20. Pokud používáte k čištění dílů kladiva čisticí nebo rozpouštěcí prostředek, ujistěte se, že tento odpovídá platným bezpečnostním předpisům a jeho použití nezpůsobuje ekologické škody. Při čištění dodržujte pokyny doporučené výrobcem daného čisticího prostředku.

Materiál a provedení

Hlavní části jsou zhotoveny z ocelí tř. 11,12,14.

Na konstrukci vnějších částí nejsou použity materiály náchylné k tvorbě zápalné jiskry ve smyslu přílohy č. 2 čl. 1.3.1 k nařízení vlády č. 23/2003 Sb. a harmonizovaných technických norem ČSN EN 1127-2 a ČSN EN 1127-1 čl. 6.4.4 a ČSN EN 13 463-1 čl. 8.1).

Materiály s nebezpečnými účinky statické elektřiny ve smyslu ČSN EN 1127-2 a ČSN EN 1227-1 čl. 6.4.7, ČSN EN 13463-1 čl. 7.4.3 a ČSN 33 2030 nejsou na konstrukci použity.

Povrchová ochrana je provedena galvanickým zinkem, jehož složení vyhovuje výše uvedeným požadavkům

Připojovací hadice

- pro přívod tlakového vzduchu použité k provozu musí být schváleny ve smyslu § 185 odst. (1) vyhlášky ČBÚ č. 22/89 Sb. v platném znění z požárně - technického hlediska.
- pro přívod tlakového vzduchu použité k provozu v prostředí skupiny I (důlní) se zvýšeným nebezpečím výbuchu I M2 musí splňovat požadavky dle § 232 odst. c) vyhlášky ČBÚ č. 22/89 Sb. v platném znění a dále musí vyhovovat požadavkům ustanovení ČSN EN 1127-1 a ČSN EN 1127-2 čl. 6.4.7, ČSN EN 13463-1 čl. 7.4.3, ČSN 33 20 30.

Technické údaje a hlavní rozměry

		jednotky ISO	Střední hodnota		
			SEK 6-3B	SEK 6-3D	SEK 6-3C
Hmotnost– cca *		kg	5,5	5,4	5,7
Počet úderů – cca *		Hz	35		
Spotřeba vzduchu– cca *		m ³ min ⁻¹	0,56		
Provozní přetlak vzduchu		MPa	0,4 – 0,7		
Celková průměrná vážená hodnota vibrací		m.s ⁻²	9,87		
Naměřená hladina akustického výkonu		dB	103,2		104,1
Garantovaná hladina akustického výkonu		dB	104		105
Vnější rozměry	délka L	mm	350	339	467
	výška A	mm	206		
Přívodní hadice		mm	13		
Připojovací závit			G 1/2", RS		

*Při přetlaku vzduchu 0,6 MPa , uvedeny střední hodnoty (tolerance +/-10%)

Použití sekacího kladiva

Pneumatická sekací kladiva mají všestranné použití např:

- stavebnictví - lehké bourací práce
 - drážkování
 - strhávání omítek
- slévárenství - čištění odlitků
 - odsekávání svárů
 - odsekávání nálitků
- kamenictví - klínování
 - orovnávání apod.

Lze jej použít v prostředí „nebezpečné atmosférické podmínky 2“ dle ČSN EN 1127-2 se zvýšeným nebezpečím výbuchu metanu s omezením dle národního předpisu – vyhlášky ČBÚ č.22/89 Sb. § 232 odst.(1) c) do 1,5% koncentrace metanu.

Technický popis

Sekací kladivo je konstruováno pro pracovní přetlak **0,4-0,7 MPa**.

Stlačený vzduch je přiváděn přes spouštěcí ventil do kroužkového rozvodu, který střídavě plní horní a spodní prostor válce a uvádí píst do přímočarého vratného pohybu. Ve spodní úvratí udeří píst do stopky nástroje a předá mu energii úderu, která prostřednictvím nástroje vykoná práci.

U typu C je nástroj zajištěn proti vypadnutí ze sekacího kladiva víkem s vyfrézovaným otvorem pro použití širších sekáčů, nebo víkem plným pro použití úzkých sekáčů. U tohoto typu je pouzdro ve válci zalisováno. U typu B je nástroj přidržován rukou a pouzdro je ve válci zajištěno maticí. U typu D je nástroj přidržován rukou a pouzdro je ve válci zalisováno. Spotřebovaný vzduch odchází výfukovými otvory v tlumiči hluku.

U všech typů je možno zaměnit polohu přívodu vzduchu vzájemnou výměnou závitového hrdla (20) a zátky (16).

Typové označení

Sekací kladivo

SEK 6 – 3 ..

SEK.....sekací kladivo

6.....přibližná hmotnost v kg

3.....odvozené provedení

B.....sek. kladivo **bez zajištění** nástroje

C.....sek.kladivo se zajištěním nástroje víkem válce

D.....sek.kladivo bez zajištění nástroje (bez nákrůžku)

Typ kladiva	s víkem - C					bez víka – B, D									
	A	B	C	D	E	F	G	H	I	J	K	L	M	N	
SEK 6 – 3B											x	x		x	
SEK 6 – 3C	x														
SEK 6 – 3D						x	x	x							

A - 6HR 19x50

B - ISO \varnothing 17,3x60

C - ISO \varnothing 17,3 - 6HR14,8x60

D - \varnothing 20x60

E - \varnothing 20 - 6HR 17x60

F - ISO \varnothing 17,3x60

M - kužel \varnothing 16 1:10

G - ISO \varnothing 17,3 - 6HR14,8x60

H - \varnothing 20x60

I - \varnothing 20 - 6HR 17x60

J - \varnothing 17,5 - 6HR 15x63 ŠKODA PLZEŇ

K - 6HR 15 jehlan 1:12 ŠKODA PLZEŇ

L - 6HR 16,4 jehlan 1:12

N - 6HR 15,2 jehlan 1:10

Základními typy kladiva jsou

SEK 6 – 3CA - pro nástroje se stopkou 6HR 19x50

SEK 6 – 3BL

6HR 16,4 jehlan 1:12

Provozní zásady a montážní pokyny

Chceme-li, aby kladivo vykazovalo odpovídající užité vlastnosti, je třeba dodržovat následující zásady údržby a montážní pokyny.

Montáž nástroje

U typů C s otevřeným víkem válce(3) nástroj do válce nasuneme. U typu C s víkem válce zavřeným (2) víko vyšroubujeme, do válce nasadíme nástroj a víko znovu zašroubujeme. Bez nasazeného nástroje nelze kladivo spustit.

Demontáž

Vedle běžného komunálního nářadí jsou pro snadnější demontáž tlumiče potřebné ocelové plechové pásky (80x8, tl. 0,8-1 mm) – 6 kusů.

Před demontáží odšroubujeme víko válce (2,3) a ze zápichu válce (8) demontujeme „O“ kroužek (4) – (toto vše jen u provedení C). U provedení B vyšroubujeme matici (1) a z válce (7) vyjmeme pouzdro (6). Celé sekací kladivo řádně očistíme. Kladivo upneme za rukojeť (15) do svěráku, válcem (7,8) vzhůru. Šroubovákem postupně uvolňujeme přední část tlumiče (5) z drážky válce (7,8) a zároveň zasunujeme ocelové pásky mezi centráž tlumiče a válec. Ocelové pásky rozdělíme rovnoměrně po obvodě a stáhneme přes ně tlumič (5) z drážky válce. Kladivo vyjmeme ze svěráku a znovu ho upneme za plošky na válci (7,8), rukojetí (15) vzhůru. Při demontáži rukojeti(15) z válce (7,8) je nutno v prostoru cca 40-50 mm od kraje nahřát spoj na 150°C. Závit je lepen lepidlem LOCTITE 601 a nahřátí umožní snadnější povolení spoje. Pokud je nutná výměna některého detailu spouštění, postupujeme takto: Povolíme a vyšroubujeme zátku (16), vyjmeme pružinu (19) a spouštěcí tyčku (18) s „O“ kroužkem (17). Dále demontujeme závitové hrdlo (20) společně s rychlospojkou (21). Vyklepeme kolíček (13) a z rukojeti vyjmeme páčku (14). Rukojeť (15) povolíme pomocí tyče nebo trubky, vložené do otvoru rukojeti. Rukojeť vyšroubujeme z válce (7,8), sejmemé víko (12), kroužek rozvodu (10) a z pod rozvodového kroužku (z boku válce) vytáhneme pružinu (9). Válec uvolníme ze svěráku a vyjmeme píst (11).

Demontáž a výměnu zalisovaného pouzdra doporučujeme provést ve výrobním závodě.

Montáž

Při montáži postupujeme v opačném sledu než při demontáži.

Před zpětnou montáží všechny součásti řádně očistíme a funkční kluzné plochy namažeme doporučeným olejem (viz. Mazání). Válec (7,8) pojistíme v rukojeti (15) lepidlem LOCTITE 601 a dotáhneme kroutícím momentem 500 Nm. Závitů před lepením odmastit. Hrdlo (20) a zátku (16) pojistíme v rukojeti lepidlem LOCTITE 2701 a dotáhneme kroutícím momentem 200-250 Nm. Závitů před lepením odmastit.

Mazání

Aby sekací kladivo vykazovalo maximální výkon, životnost a správnou funkci, musí být nejen v dobrém technickém stavu, ale musí být i správně mazáno.

Doporučené ekologické oleje:

SETUZA PRIMOL EKO PNEU

BP BIOHYD SE46

ÖMV BIOHYD M 32

TOTAL HYDROBIO 46

MANNOIL EKO PNEU

BISOL, BIPOL

Doporučené minerální oleje:

PARAMO PNEUMAT 46

Dostatečné mazání kladiva zaručuje olejovač LR 2 (viz dodávání). Není-li olejovač k dispozici, nalijeme vždy před započetím práce do přívodní hadice vzduchu (na začátek) cca 0,1 dcl oleje a toto opakovat každé 2-3 hod. provozu. Při předpokládaném dlouhodobějším vyřazení kladiva z provozu (nad tři týdny) je nutno kladivo konzervovat, a to následujícím způsobem: do přívodu vzduchu nalijeme cca 0,5dcl oleje (minerálního) a nato krátce kladivo spustíme.

Při konzervaci nikdy nepoužívat ekologické oleje.

Důležité zásady údržby

1. ***Při práci s kladivem je NUTNÉ DODRŽOVAT BEZPEČNOSTNÍ A HYGIENICKÉ PŘEDPISY (viz výše).***
2. Suchý a čistý stlačený vzduch musí mít na vstupu do kladiva ***přetlak 0,4-0,7 MPa*** a musí být dodáván v dostatečném množství. Dále je nutné, aby přívodní hadice vzduchu měla předepsané rozměry. Vzhledem ke ztrátám nedoporučujeme hadici delší než 15m. Pokud nelze jinak, je možno na větší vzdálenost použít hadici o větším průměru (přívodní hadice vzduchu - viz. technické údaje).
3. S přihlédnutím k vibracím a manipulaci se sekacím kladivem je optimální přetlak přiváděného vzduchu 0,5 MPa. Přítlak musí být však minimálně takový, aby nedocházelo k chodu kladiva tzv. naprázdno, při kterém se zvyšuje opotřebení kladiva a nebezpečí jeho poruchy.
4. Kladivo je nutné chránit před vniknutím nečistot. Proto je třeba dbát na čistotu vstupních a výstupních otvorů.
5. Před připojením hadice ke kladivu je nutno ji nejdříve zbavit nečistot (nejlépe profouknutím).
6. Kladivo musí být přiměřeně mazáno - viz výše.
7. Všechny spoje musí být řádně dotaženy.
8. Po prvním uvedení do provozu je třeba u SEK 6-3B dotáhnout v průběhu práce 2x – 4x matici(1) poklepem na klíč.
9. Po 150-200 provozních hodinách doporučujeme provést kontrolu stavu výrobku.
10. U typu SEK 6-3BL dochází v průběhu práce k opotřebenosti pouzdra i samotného nástroje, což má za následek nadměrné zasunutí nástroje do pouzdra. Tímto se snižuje výkon kladiva a mohlo by dojít k poškození úderného čela pístu, proto je nutné zasunutí kontrolovat a v případě

překročení délky zasunutí nástroj upravit (zkrátit). Doporučená délka zasunutí je 70 mm od čela matice.

11. **Práce spojené s údržbou smí provádět pouze osoba řádně obeznámená s funkcí kladiva. Opravy doporučujeme provádět u výrobce nebo u autorizovaného prodejce.**
12. Tam, kde je u sekacího kladiva šestihranná stopka nástroje, je možné použití nástroje typu sekáče.

Dodávání

Kladivo je dodáváno samostatně včetně rychlospojky.

Kladivo lze dodat v kufříku.

S každým kladivem se dodává návod k používání a záruční list.

Standardně dodáváme připojení hadice tlakového vzduchu **rychlospojkou RS 1/2"** (obj. číslo 414 209). Pokud Vám toto nevyhovuje, lze po demontáži rychlospojku nahradit převlečnou maticí s nátrubkem, které lze připojit na stávající závitové hrdlo 1/2" (obj. číslo 4087 210).

Převlečená matice 1/2" (obj. číslo 4087-290) lze kombinovat

- **s nátrubkem Ø 9** (obj. číslo 4023 220)
- **s nátrubkem Ø 13** (obj. číslo 4023 480)

Dále je možné pro kompletaci dodávky nakoupit:

- nástroje
- olejovač LR-2, odlučovač, SOOR
- doporučené ekologické oleje
- hadice + koncovky (Ø13, 16 a 20mm – délky 12.5m, 25m)
- redukce, matice, nátrubky, svěrky, rychlospojky
- kompresorové mobilní i stabilní jednotky

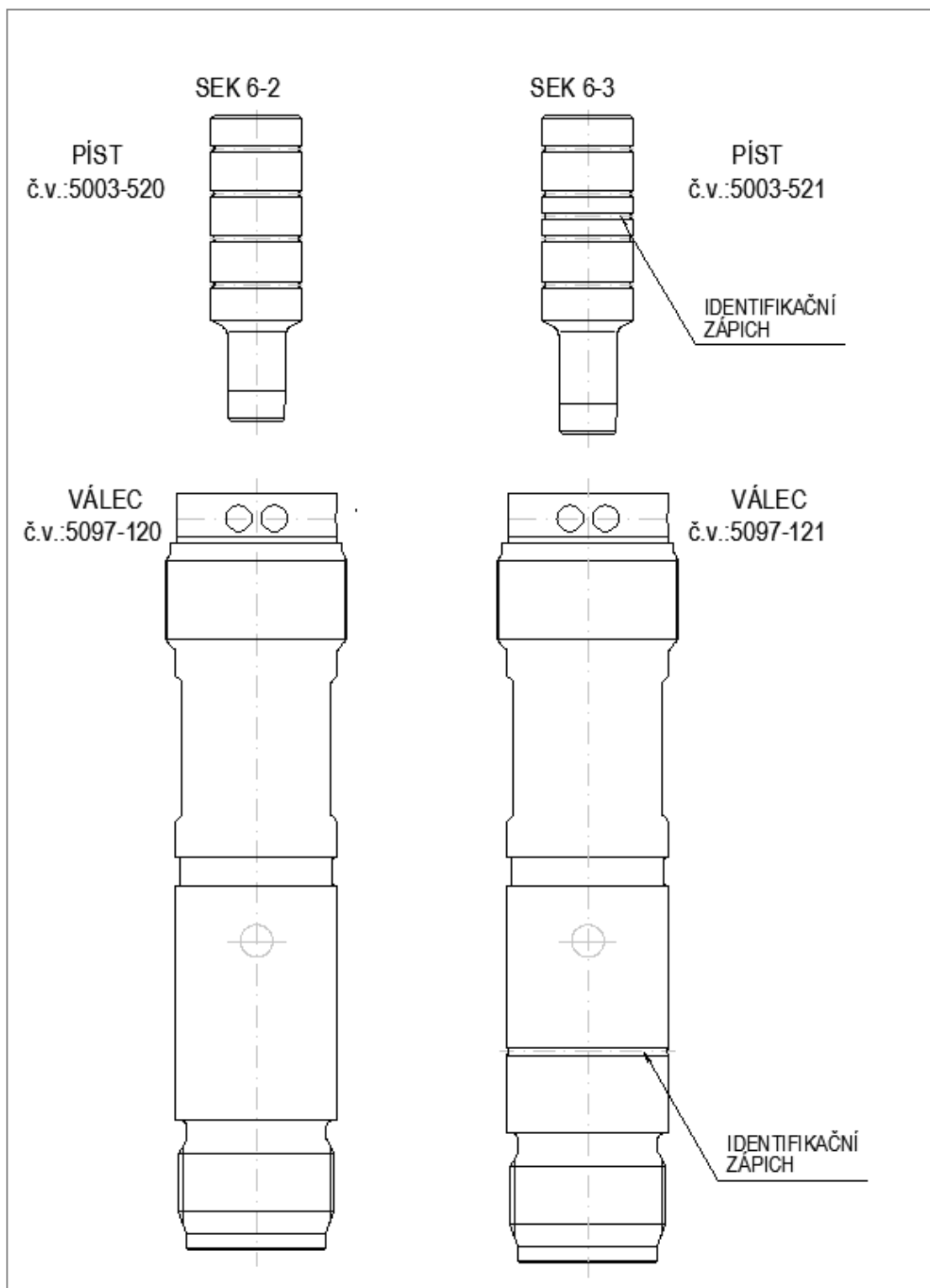
Náhradní díly - objednávání

Všechna kladiva se vyrábí dle výkresové dokumentace, která zaručuje vyměnitelnost součástí. V objednávce náhradních dílů je nutno uvést typ kladiva, počet kusů, název a číslo výkresu požadované součásti.

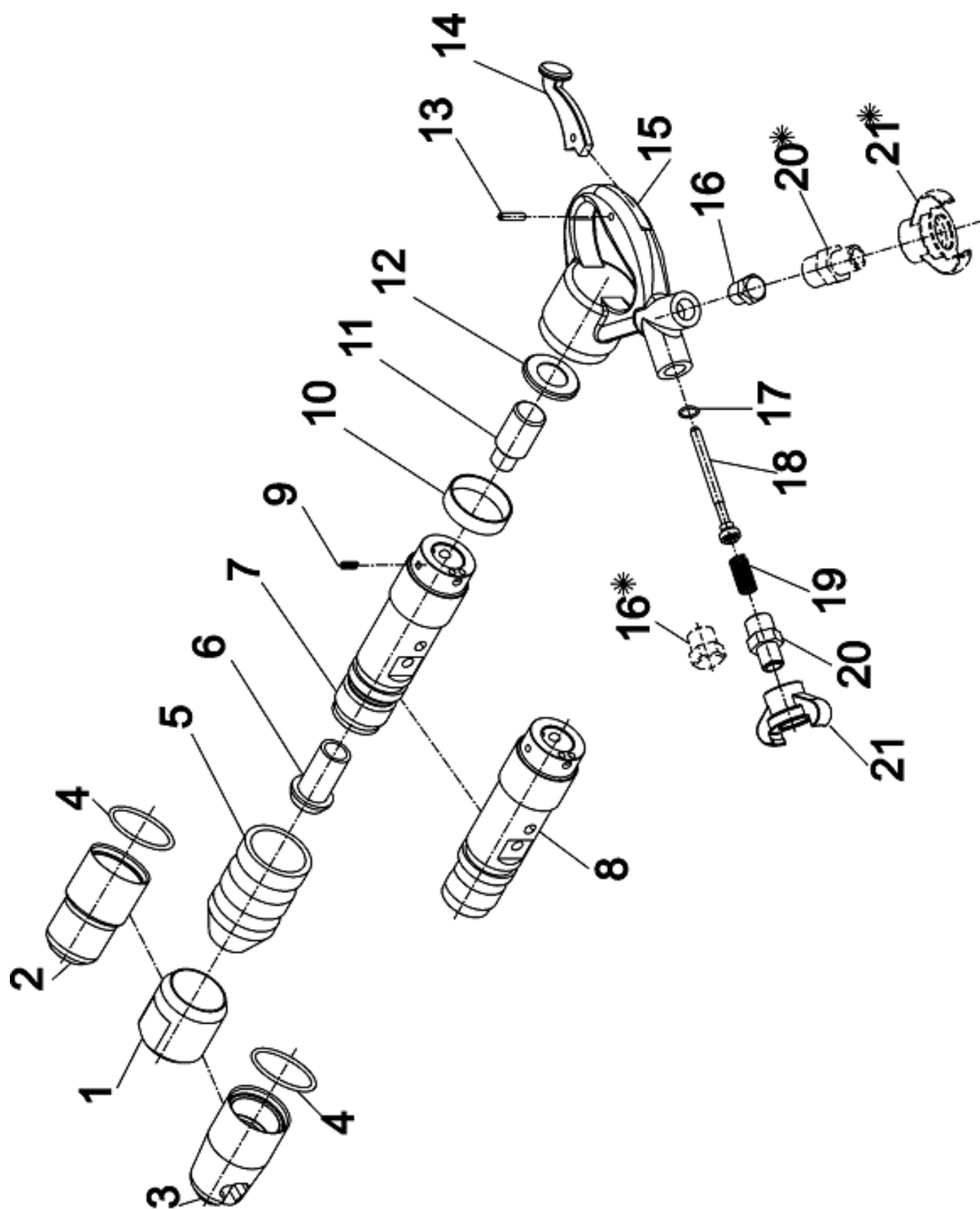
př. SEK 6-3 CA.....1ks píst 5003-521

Skladování

Sekací kladiva je nutno skladovat v suchých prostorech, chráněných před povětrnostními vlivy - maximální relativní vlhkost 75%. Skladování je nepřijatelné v blízkosti chemikálií a plynů způsobujících korozi. Při dodržování skladovacích podmínek je možno bez obnovení konzervace sekací kladivo skladovat jeden rok a náhradní díly jeden a půl roku.



V rámci inovace kladiv SEK 6-2 na nové provedení SEK 6-3 se zvětšenou životností kladiv upozorňujeme na změnu detailu válec a píst, kde nelze díly vzájemně kombinovat se starým provedením. Pro jednoduché rozpoznání dílů starého a nového provedení, je u nového válce a pístu vytvořen rádiusový zápich. Zápich je umístěn u válce v přední části nezakryté tlumičem a na velkém průměru pístu.



Seznam součástí

Pozice	Objednací číslo		Název	ks
	SEK6-3CA	SEK6-3BL		
	9470-870	9470-861	Sestava	1
1		0820190	Matice	1
2	8042390		Víko uzavřené	1
3	8042400		Víko otevřené	1
4	273049		O kroužek 50 × 40	1
5	1730190	1730190	Tlumič	1
6		2090760	Pouzdro BL	1
7		5097121	Válec	1
8	8324061		Válec sestava CA	1
9	315129	315129	Pružina	1
10	3908070	3908070	Kroužek rozvodu	1
11	5003522	5003522	Píst	1
12	1511301	1511301	Víko	1
13	311222	311222	Kolík 6 × 25	1
14	1418230	1418230	Páčka	1
15	5259612	5259612	Rukojeť	1
16	0026060	0026060	Zátka	1
17	273064	273064	O kroužek 12 × 8	1
18	3011213	3011213	Spouštěcí tyčka	1
19	315007	315007	Pružina	1
20	4087210	4087210	Závitové hrdlo G 1/2 "	1
21	414209	414209	Rychlospojka	1

* možná varianta umístění

Registr provedených oprav (záruční, pozáruční)

<i>Datum provedení</i>	<i>Druh opravy (stručný popis)</i>	<i>Opravu provedl</i>	<i>Podpis</i>	<i>Razítko</i>

ES PROHLÁŠENÍ O SHODĚ

výrobku s technickými předpisy dle § 13 Zákona č.22/1997 Sb. ve znění pozdějších předpisů:
Nařízení vlády č. 176/2008 Sb. v platném znění a Nařízení vlády č. 23/2003 Sb. v platném znění

Výrobce, obchodní jméno **PERMON s.r.o.**
Sídlo: **Roztoky 217**
270 23 Křivoklát **Česká republika**
tel : 313 521 511 fax : 313 521 553, 313 521 554
E-mail: permon@permon.cz www.permon.cz

Statutární zastupci (jednatelé) : **Jiří Malý**

Popis strojního zařízení : Název : Sekací kladivo Typ : **SEK 6-3**

Výrobní číslo:.....

Použití : Ruční pneumatické sekací kladivo má všestranné použití. Uplatnění nachází v oblasti stavebnictví (lehké bourací práce, drážkování, strhávání omítek), slévárenství (očistění odlitků, odsekávání nálitků) a při kamenických pracích (klínování, orovnávání apod.). Lze použít do prostředí s „nebezpečnými atmosférickými podmínkami 2“, skupina zařízení I (důlní) kategorie M2 do 1,5% koncentrace metanu viz níže uvedené normy a předpisy.

Ustanovení, která zařízení splňuje :

Svojí konstrukcí vyhovuje požadavkům, stanovených Směrnicí Evropského parlamentu a Rady 2006/42/ES ve znění Nařízení vlády č. 176/2008 Sb. a Směrnicí Evropského parlamentu a Rady 94/9/ES ve znění nařízení vlády č. 23/2003 Sb. a splňuje podmínky pro použití dle tohoto technického předpisu v rozsahu, uvedeném v návodu k použití z 4.11.2013.

Naměřená hodnota akustického výkonu: L_{WA} **104,32 dB**

Garantovaná hodnota akustického výkonu: L_{WA} **107 dB**

Notifikovaná osoba: SZZPLS Praha AO 206 / NB 1016

Seznam technických předpisů, harmonizovaných českých technických norem, národních předpisů a technických norem s nimiž byly posouzena shoda

Zákon 22/1997 Sb. v plat. znění, § 10

NV č.176 /2008 Sb. v plat. znění

NV č.23 /2003 Sb. v plat. znění

NV 9/ 2002 Sb. v plat.znění, § 5 ods.1, písm.a), příloha 5

ČBÚ č.48/1982 Sb. v plat. znění

ČBÚ č.22/1989 Sb. v plat. znění NV 502/2000 Sb.

ČSN ISO 5349 $ČSN$ EN ISO 12100-1

ČSN ISO 1050 $ČSN$ EN ISO 12100-2

ČSN EN 28662-1 $ČSN$ EN 28662-2 +A1

ČSN EN 1037 $ČSN$ EN 953

ČSN EN 983 $ČSN$ EN 13 463-1

ČSN EN 1127-2 $ČSN$ 33 2030

Potvrzení výrobce: Výrobek je svým provedením bezpečný při dodržení podmínek stanovených v návodu k použití z 4.11.2013.

Výrobce je nositel certifikátu ČSN EN ISO 9001 : 2008.

Svámi vnitropodnikovými opatřeními zabezpečuje trvalou shodu tohoto zařízení s technickou dokumentací a s požadavky uvedených technických předpisů, národních předpisů a norem.

Roztoky 217 , 1.6.2014



Jiří Malý
jednatel

Záruka

Výrobce poskytuje po dobu 24 měsíců od data prodeje záruku na funkci a vady vzniklé chybnou výrobou, nebo vadou materiálu. Záruka se nevztahuje na vady způsobené nedodržením návodu k obsluze a údržbě, dále na vady vzniklé běžným opotřebením, nepřiměřeným použitím, nešetrným zacházením, neodborným zásahem do výrobku či použitím neautorizovaných dílů.

PO DOBU ZÁRUKY OPRAVY PROVÁDÍ POUZE VÝROBCE.

Nároky plynoucí ze záruky lze uplatnit jen je-li předložen tento plně vyplněný záruční list a k němu příslušející výrobek.

PERMON s.r.o.
Roztoky 217
270 23 KŘIVOKLÁT
IČO: 48949493

tel: 313 521 511
fax: 313 521 553, 313 521 554
E-mail: permon@permon.cz
www.permon.cz

Servisní střediska a autorizovaní prodejci uvedeni na WWW. permon.cz

Záruční list

pro

SEK 6-3....

Výrobní číslo: -----

Datum vyskladnění:

Datum prodeje:

Kladivo zavedeno

(dne, podpis): -----
